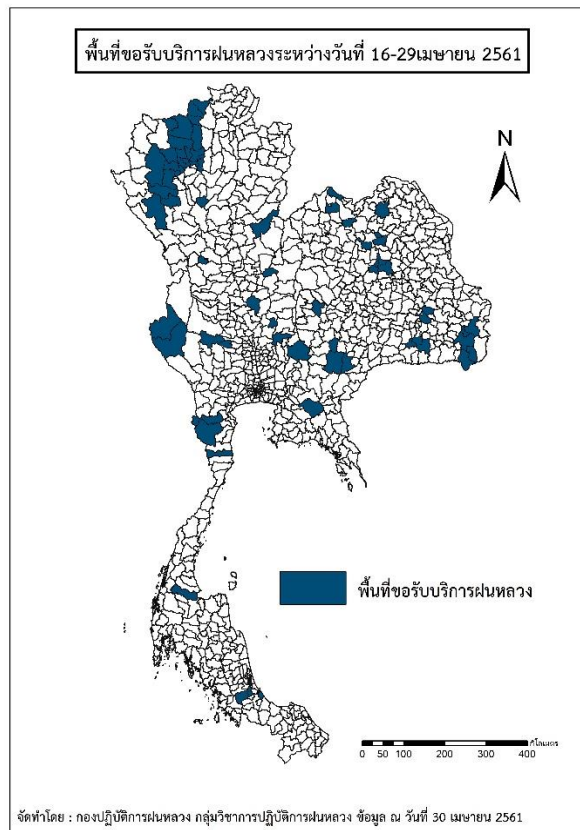




รายงานสถานการณ์ภัยแล้งและภัยพิบัติ ฉบับที่ 59
ประจำวันที่ 30 เมษายน 2561
และผลการปฏิบัติการฝนหลวงประจำวันที่ 29 เมษายน 2561
กลุ่มวิชาการปฏิบัติการฝนหลวง กองปฏิบัติการฝนหลวงกรมฝนหลวงและการบินเกษตร
royalrainmaking_academic@hotmail.com

๑ พื้นที่ขอรับบริการฝนหลวง (ระหว่างวันที่ 16 - 29 เมษายน 2561)

ภาค	รายชื่อจังหวัด (อำเภอ) ที่มีผู้ขอรับบริการ	จำนวนผู้ขอรับบริการ (ราย)
เหนือ	กำแพงเพชร(เมืองกำแพงเพชร โกสัมพีนคร), พิษณุโลก(ชาติตระการ), ลำปาง(สบปราบ), เชียงใหม่(จอมทอง ดอยสะเก็ด ดอยหล่อ ดอยเต่า ฝาง พะริ้ว สะเมิง สันกำแพง สันทราย สันป่าตอง สารภี ทางดง อมก๋อย ฮอด เชียงดาว เมืองเชียงใหม่ เวียงแหง แมริม แม่วาง แม่ออน แม่ฮาด แม่แจ่ม แม่แตง ไชยปราการ) , เพชรบูรณ์(วังโป่ง)	11
กลาง	ลพบุรี(พัฒนานิคม สระโบสถ์) , กาญจนบุรี(ทองผาภูมิ สังขละบุรี ไทรโยค), นครสวรรค์(ท่าตะโก), สุพรรณบุรี(ด่านช้าง หนองหญ้าไซ), สระบุรี(พระพุทธบาท)	11
ตะวันออกเฉียงเหนือ	กาฬสินธุ์(ยางตลาด ห้วยเม็ก), ชัยภูมิ(จัตุรัส), นครราชสีมา(ครบุรี ปากช่อง เลิงสาง โชคชัย), มหาสารคาม(ชื่นชม เขียงยืน), ยโสธร(มหาชนะชัย ป่าดิว เลิงนกทา ไทยเจริญ), ศรีสะเกษ (ราษีไศล ชูขันธุ์ ปรางค์กู๋), หนองคาย(สังคม), อุตรดิตถ์(กุดจับ กู่แก้ว น้ำโสม บ้านดุง ศรีธาตุ โนนสะอาด กุมภวาปี), อุบลราชธานี(นาจะหลวย นาเยีย น้ำยืน พิบูลมังสาหาร เดชอุดม), สุรินทร์(ศรีณรงค์ ปราสาท)	15
ตะวันออก	ฉะเชิงเทรา(ท่าตะเกียบ)	1
ใต้	ประจวบคีรีขันธ์(ปราณบุรี), สงขลา(รัตภูมิ ควนเนียง เมืองสงขลา), สุราษฎร์ธานี(ท่าฉาง), เพชรบุรี(หนองหญ้าปล้อง แก่งกระจาน), นครศรีธรรมราช(พิปูน)	7
รวม	26 จังหวัด (78 อำเภอ)	45



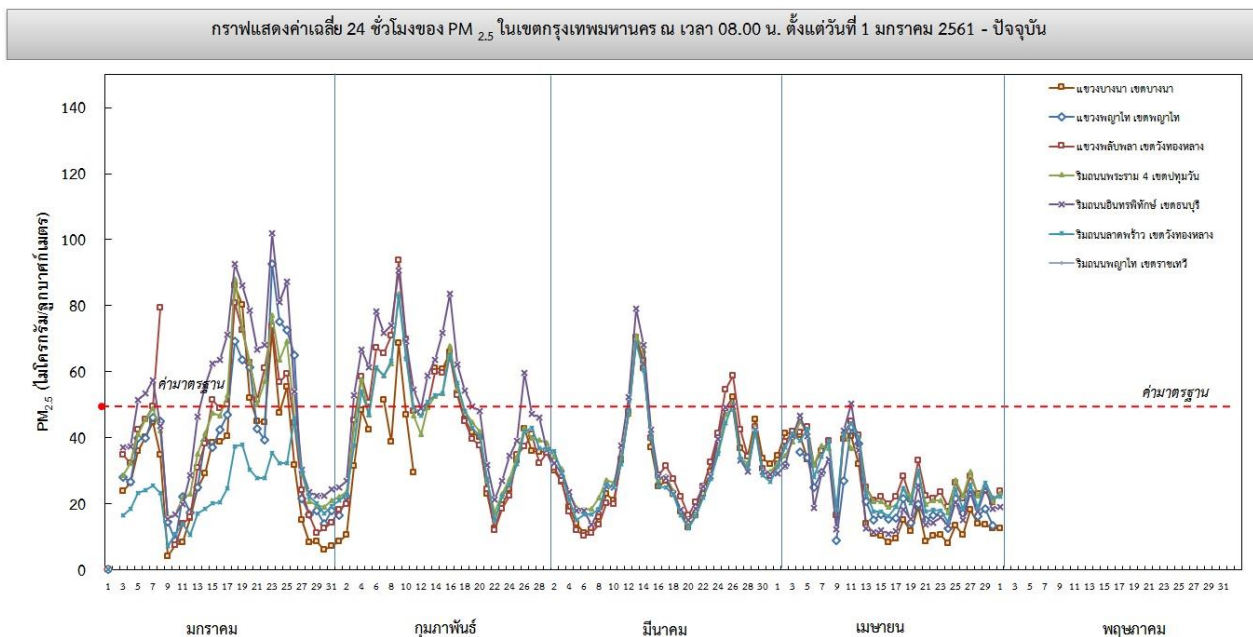
๑ สถานการณ์ภาวะหมอกควันในเขตกรุงเทพมหานคร

ตารางค่า PM_{2.5} ในเขตกรุงเทพมหานคร (เวลา 08.00 น.) 5 วันที่ผ่านมา มีค่าดังนี้

จังหวัด	ชื่อสถานี	ค่า PM _{2.5} ¹					คุณภาพอากาศ
		26 เม.ย.	27 เม.ย.	28 เม.ย.	29 เม.ย.	30 เม.ย.	
กรุงเทพฯ	แขวงบางนา เขตบางนา (05t)	18	14	14	12	13	ไม่เกินค่ามาตรฐาน
	แขวงพญาไท เขตพญาไท (59t)	24	16	18	13	n/a	ไม่มีข้อมูล
	แขวงพลับพลา เขตวังทองหลาง (61t)	28	23	24	20	24	ไม่เกินค่ามาตรฐาน
	ริมถนนพระราม 4 เขตปทุมวัน (50t)	30	23	26	21	23	ไม่เกินค่ามาตรฐาน
	ริมถนนอินทรพิทักษ์ เขตธนบุรี (52t)	23	18	25	18	19	ไม่เกินค่ามาตรฐาน
	ริมถนนลาดพร้าว เขตวังทองหลาง (53t)	26	19	26	22	22	ไม่เกินค่ามาตรฐาน

ที่มา: กรมควบคุมมลพิษ

๑ กราฟแสดงแนวโน้มค่า PM_{2.5} ในเขตกรุงเทพมหานคร ตั้งแต่วันที่ 1 มกราคม – 30 เมษายน 2561



¹PM_{2.5} คือ ปริมาณฝุ่นละอองขนาดไม่เกิน 2.5 ไมครอน มาตรฐานค่าเฉลี่ย 24 ชั่วโมง ต้องไม่เกิน 50 ไมโครกรัมต่อลูกบาศก์เมตร

สถานการณ์ภาวะหมอกควันในพื้นที่ภาคเหนือ

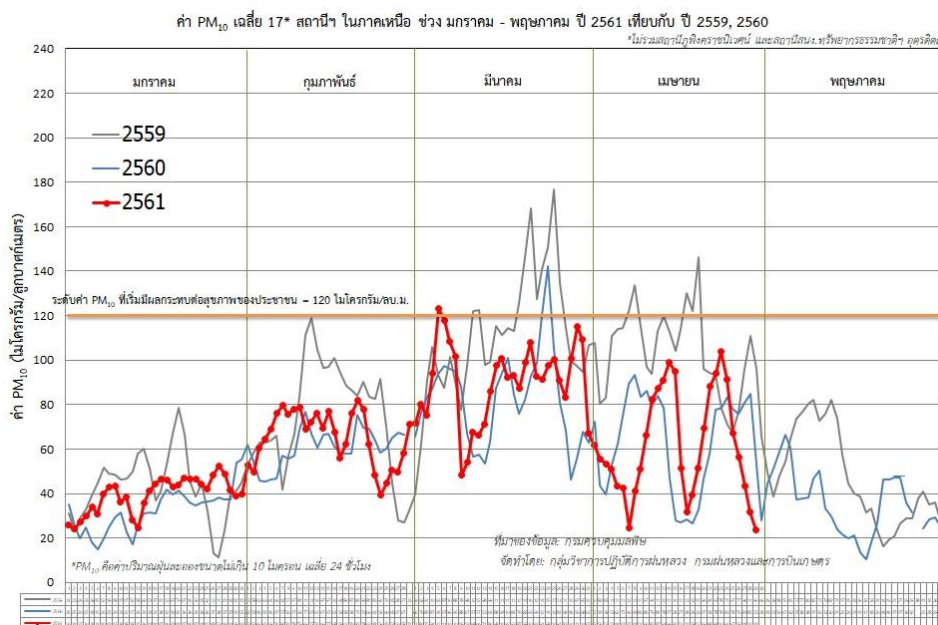
ตารางค่า PM₁₀ ในพื้นที่ภาคเหนือ (เวลา 09.00 น.) 5 วันที่ผ่านมา มีค่าดังนี้

จังหวัด	จุดความร้อน* (จุด)	ชื่อสถานี	ค่า PM ₁₀ ^{2**}					คุณภาพอากาศ
			26 เม.ย.	27 เม.ย.	28 เม.ย.	29 เม.ย.	30 เม.ย.	
จ.เชียงราย	0	ต.เวียง อ.เมือง	48	55	35	33	32	ไม่เกินค่ามาตรฐาน
		ต.เวียงพางคำ อ.แม่สาย	50	41	38	32	28	ไม่เกินค่ามาตรฐาน
จ.เชียงใหม่	0	ต.ช่างเผือก อ.เมือง	84	63	57	49	37	ไม่เกินค่ามาตรฐาน
		ต.ศรีภูมิ อ.เมือง	78	48	52	41	26	ไม่เกินค่ามาตรฐาน
		ต.สุเทพ อ.เมือง* (Mobile)	81	61	55	38	n/a	ไม่มีข้อมูล
		ต.ช่างเคิ่ง อ.แม่แจ่ม (Mobile)	95	82	58	36	30	ไม่เกินค่ามาตรฐาน
จ.ลำปาง	0	ต.พระบาท อ.เมือง	60	44	32	19	8	ไม่เกินค่ามาตรฐาน
		ต.สบป่าด อ.แม่เกาะ	n/a	n/a	30	17	19	ไม่เกินค่ามาตรฐาน
		ต.บ้านดง อ.แม่เกาะ	53	n/a	34	22	11	ไม่เกินค่ามาตรฐาน
		ต.แม่เกาะ อ.แม่เกาะ	75	48	35	24	16	ไม่เกินค่ามาตรฐาน
จ.ลำพูน	0	ต.ในเมือง อ.เมือง	61	38	40	23	18	ไม่เกินค่ามาตรฐาน
จ.แม่ฮ่องสอน	0	ต.จองคำ อ.เมือง	107	127	90	66	39	ไม่เกินค่ามาตรฐาน
จ.น่าน	0	ต.ในเวียง อ.เมือง	84	40	30	25	17	ไม่เกินค่ามาตรฐาน
		ต.ห้วยโก๋น อ.เฉลิมพระเกียรติ	45	38	28	27	20	ไม่เกินค่ามาตรฐาน
จ.แพร่	0	ต.นาจักร อ.เมือง	65	32	31	21	24	ไม่เกินค่ามาตรฐาน
จ.พะเยา	0	ต.เวียง อ.เมือง	54	42	37	28	22	ไม่เกินค่ามาตรฐาน
จ.ตาก	0	ต.แม่ปะ อ.แม่สอด	90	98	71	42	30	ไม่เกินค่ามาตรฐาน

ที่มา: * : สำนักงานพัฒนาเทคโนโลยีอวกาศและภูมิสารสนเทศ (องค์การมหาชน) โดยใช้ข้อมูลดาวเทียมระบบ MODIS รายละเอียด 1,000 เมตร

** : กรมควบคุมมลพิษ

๑ กราฟแสดงแนวโน้มค่า PM₁₀ ในภาคเหนือ ตั้งแต่วันที่ 1 มกราคม - 30 เมษายน 2561



*PM₁₀ คือ ปริมาณฝุ่นละอองขนาดไม่เกิน 10 ไมครอน มาตรฐานค่าเฉลี่ย 24 ชั่วโมง ต้องไม่เกิน 120 ไมโครกรัมต่อลูกบาศก์เมตร

๑ สถานการณ์ปริมาณน้ำเก็บกักในอ่างเก็บน้ำที่สำคัญ

	ความจุของอ่างที่ รนท. ³ (ล้าน ลบ.ม.)	ปริมาณน้ำในอ่างฯ (%)				ปริมาตรน้ำไหลลงอ่างฯ (ล้าน ลบ.ม.)	ปริมาตรน้ำไหลลงอ่างสะสม ⁴ (ล้าน ลบ.ม.)	ระดับน้ำ
		26 เม.ย.	27 เม.ย.	28 เม.ย.	29 เม.ย.	29 เม.ย.		
ภาคเหนือ						10.53	1056.54	
- ภูมิพล(ตาก)	13,462	58	58	58	58	2.13	221.80	-
- สิริกิติ์(อุดรดิตถ์)	9,510	58	58	58	59	6.13	585.46	-
- แม้งดง(เชียงใหม่)	265	61	61	60	60	0.07	8.35	-
- แม่กวงฯ(เชียงใหม่)	263	24	24	23	23	0.00	25.21	ต่ำกว่า 30%
- กิวลม(ลำปาง)	106	64	64	64	65	1.34	145.22	-
- กิวคองมา(ลำปาง)	170	53	52	52	51	0.04	13.00	-
- แควน้อยฯ(พิษณุโลก)	939	37	37	36	36	0.82	57.50	ต่ำกว่า 40%
- แม่มอก(ลำปาง)	110	34	34	35	35	0.16	66.82	ต่ำกว่า 40%
ภาคตะวันออกเฉียงเหนือ						12.26	407.41	
- ห้วยหลวง(อุดรธานี)	135	44	44	44	43	0.00	2.46	ต่ำกว่า 50%
- น้ำอูน(สกลนคร)	520	55	55	54	54	0.20	11.97	-
- น้ำพุง(สกลนคร)	166	43	43	42	43	0.00	15.53	ต่ำกว่า 50%
- จุฬารักษ์(ชัยภูมิ)	164	59	59	59	60	0.09	16.35	-
- อุบลรัตน์(ขอนแก่น)	2,431	43	43	42	43	0.19	125.42	ต่ำกว่า 50%
- ลำปาว(กาฬสินธุ์)	1,980	46	46	46	46	3.75	73.90	ต่ำกว่า 50%
- ลำตะคอง(นครราชสีมา)	314	51	51	51	51	0.07	23.67	-
- ลำพระเพลิง(นครราชสีมา)	110	61	61	61	63	3.68	14.17	-
- มูลบन(นครราชสีมา)	141	52	52	52	53	1.23	16.38	-
- ลำแฉะ(นครราชสีมา)	275	43	43	43	42	0.00	8.40	ต่ำกว่า 50%
- ลำน้ำรอง(บุรีรัมย์)	121	52	52	52	52	0.76	3.02	-
- สิรินคร(อุบลราชธานี)	1,966	54	54	54	55	2.06	96.14	-
- ลำปลายมาศ(นครราชสีมา)	98	63	63	63	64	0.23	-	-
ภาคกลาง						8.66	701.45	
- ป่าสักฯ(ลพบุรี)	960	33	32	32	32	2.20	95.50	ต่ำกว่า 40%
- ทับเสลา(อุทัยธานี)	160	55	55	55	55	0.50	2.16	-
- กระเสียว(สุพรรณบุรี)	240	88	88	88	89	4.51	39.40	-
- ศรีนครินทร์(กาญจนบุรี)	17,745	81	81	81	81	1.45	411.30	-
- วชิราลงกรณ์(กาญจนบุรี)	8,860	57	56	56	57	0.00	153.09	-
ภาคตะวันออก						19.27	147.41	
- ขุนด่านฯ(นครนายก)	224	36	36	35	35	0.22	1.50	ต่ำกว่า 40%
- คลองสิียด(ฉะเชิงเทรา)	420	36	36	36	36	0.60	9.40	ต่ำกว่า 40%
- บางพระ(ชลบุรี)	117	59	59	59	60	1.98	14.37	-
- หອງปลาไหล(ระยอง)	164	85	85	85	85	1.83	61.67	-
- ประแสร์(ระยอง)	295	66	65	68	71	10.13	54.38	-
- นฤปดินทรจินดา(ปราจีนบุรี)	295	34	33	33	33	1.92	6.09	-
- พระปรอง(สระแก้ว)	97	45	45	45	45	0.01	-	ต่ำกว่า 50%
- ดอกกราย(ระยอง)	71	72	72	72	72	0.36	-	-
- คลองพระพุทธ(จันทบุรี)	70	74	74	74	77	2.22	-	-
- คลองหลวง รัชชโลทร(ชลบุรี)	98	70	70	70	70	0.00	-	-
ภาคใต้						8.06	1013.77	
- แก่งกระเจาน(เพชรบุรี)	710	42	42	42	42	2.40	103.27	ต่ำกว่า 50%
- ปราณบุรี(ประจวบคีรีขันธ์)	347	60	60	60	60	1.70	48.25	-
- รัชชประภา(สุราษฎร์ธานี)	5,639	71	71	70	71	1.64	314.54	-
- บางยาง(ยะลา)	1,454	88	88	88	88	2.32	547.71	-

³รณท. = ระดับน้ำเก็บกัก,ที่มา: กรมชลประทาน

⁴ปริมาตรน้ำไหลลงอ่างสะสมตั้งแต่วันที่ 1 มกราคม 2561 ถึงปัจจุบัน

การพยากรณ์อากาศและสภาพอากาศประจำวัน

๑ ลักษณะอากาศทั่วไปและการพยากรณ์อากาศ ประจำวันที่ 7 พฤษภาคม 2561 (เวลา 06.00 น.)

ลักษณะอากาศทั่วไป	
<p>พยากรณ์อากาศ 24 ชั่วโมงข้างหน้า บริเวณประเทศไทยยังคงมีฝนฟ้าคะนองหลายพื้นที่ กับมีฝนตกหนักบางแห่งบริเวณภาคตะวันออกเฉียงเหนือ ภาคกลาง รวมทั้งกรุงเทพมหานครและปริมณฑล และภาคใต้ ขอให้ประชาชนในบริเวณดังกล่าวระวังอันตรายจากฝนตกหนักและฝนที่ตกสะสมไว้ด้วย</p> <p>ลักษณะสำคัญทางอุตุนิยมวิทยา หย่อมความกดอากาศต่ำกำลังแรงปกคลุมทะเลอันดามันตอนบน มีแนวโน้มเคลื่อนเข้าใกล้อ่าวมะตะบัน ประเทศเมียนมา ในวันที่ (30 เม.ย. 61) ประกอบกับมีลมใต้และลมตะวันออกเฉียงใต้พัดปกคลุมภาคตะวันออกเฉียงเหนือ ภาคกลาง และภาคตะวันออก ลักษณะเช่นนี้ทำให้บริเวณประเทศไทยยังคงมีฝนฟ้าคะนองเกิดขึ้นหลายพื้นที่ กับมีฝนตกหนักบางแห่ง</p>	
การพยากรณ์อากาศรายภาค	
ภาคเหนือ	มีเมฆมาก กับมีฝนฟ้าคะนอง ร้อยละ 70 ของพื้นที่ ส่วนมากบริเวณจังหวัดแม่ฮ่องสอน เชียงใหม่ เชียงราย ลำพูน ลำปาง พะเยา แพร่ น่าน อุตรดิตถ์ สุโขทัย และตาก อุณหภูมิต่ำสุด 21-24 องศาเซลเซียส อุณหภูมิสูงสุด 30-38 องศาเซลเซียส ลมใต้ความเร็ว 10-25 กม./ชม.
ภาคกลาง	มีเมฆมาก กับมีฝนฟ้าคะนอง ร้อยละ 70 ของพื้นที่ และมีฝนตกหนักบางแห่ง บริเวณจังหวัดอุทัยธานี ชัยนาท สิงห์บุรี อ่างทอง ลพบุรี สระบุรี พระนครศรีอยุธยา สุพรรณบุรี กาญจนบุรี ราชบุรี นครปฐม สมุทรสงคราม และสมุทรสาคร อุณหภูมิต่ำสุด 21-24 องศาเซลเซียส อุณหภูมิสูงสุด 31-34 องศาเซลเซียส ลมใต้ ความเร็ว 10-25 กม./ชม.
ภาคต.อ.เฉียงเหนือ	มีเมฆมาก กับมีฝนฟ้าคะนอง ร้อยละ 70 ของพื้นที่ ส่วนมากบริเวณจังหวัดอุดรธานี หนองคาย สกลนคร ขอนแก่น กาฬสินธุ์ มหาสารคาม ร้อยเอ็ด ยโสธร อำนาจเจริญ อุบลราชธานี ศรีสะเกษ สุรินทร์ บุรีรัมย์ นครราชสีมา และชัยภูมิ อุณหภูมิต่ำสุด 23-24 องศาเซลเซียส อุณหภูมิสูงสุด 29-30 องศาเซลเซียส ลมตะวันออกเฉียงใต้ ความเร็ว 10-25 กม./ชม.
ภาคตะวันออก	มีเมฆมาก กับมีฝนฟ้าคะนอง ร้อยละ 70 ของพื้นที่ และมีฝนตกหนักบางแห่ง บริเวณจังหวัดนครนายก ปราจีนบุรี สระแก้ว ฉะเชิงเทรา ชลบุรี ระยอง จันทบุรี และตราด อุณหภูมิต่ำสุด 23-24 องศาเซลเซียส อุณหภูมิสูงสุด 31-34 องศาเซลเซียส ลมใต้ ความเร็ว 15-30 กม./ชม. ทะเลมีคลื่นสูงประมาณ 1 เมตร บริเวณที่มีฝนฟ้าคะนองคลื่นสูง 1-2 เมตร
ภาคใต้ฝั่งตะวันออก	มีเมฆมาก กับมีฝนฟ้าคะนอง ร้อยละ 70 ของพื้นที่ และมีฝนตกหนักบางแห่ง บริเวณจังหวัดเพชรบุรี ประจวบคีรีขันธ์ ชุมพร สุราษฎร์ธานี นครศรีธรรมราช พัทลุง และสงขลา อุณหภูมิต่ำสุด 22-25 องศาเซลเซียส อุณหภูมิสูงสุด 30-35 องศาเซลเซียส ลมตะวันตกเฉียงใต้ ความเร็ว 15-35 กม./ชม. ทะเลมีคลื่นสูง 1-2 เมตร บริเวณที่มีฝนฟ้าคะนองคลื่นสูงประมาณ 2 เมตร
ภาคใต้ฝั่งตะวันตก	มีเมฆเป็นส่วนมาก กับมีฝนฟ้าคะนอง ร้อยละ 70 ของพื้นที่ และมีฝนตกหนักบางแห่ง บริเวณจังหวัดระนอง พังงา ภูเก็ต กระบี่ ตรัง และสตูล อุณหภูมิต่ำสุด 21-26 องศาเซลเซียส อุณหภูมิสูงสุด 32-34 องศาเซลเซียส ลมตะวันตกเฉียงใต้ ความเร็ว 15-35 กม./ชม. ทะเลมีคลื่นสูง 1-2 เมตร บริเวณที่มีฝนฟ้าคะนองคลื่นสูงประมาณ 2 เมตร
กรุงเทพมหานครและปริมณฑล	มีเมฆมาก กับมีฝนฟ้าคะนอง ร้อยละ 80 ของพื้นที่ และมีฝนตกหนักบางแห่ง อุณหภูมิต่ำสุด 23-24 องศาเซลเซียส อุณหภูมิสูงสุด 31-33 องศาเซลเซียส ลมใต้ ความเร็ว 10-25 กม./ชม.

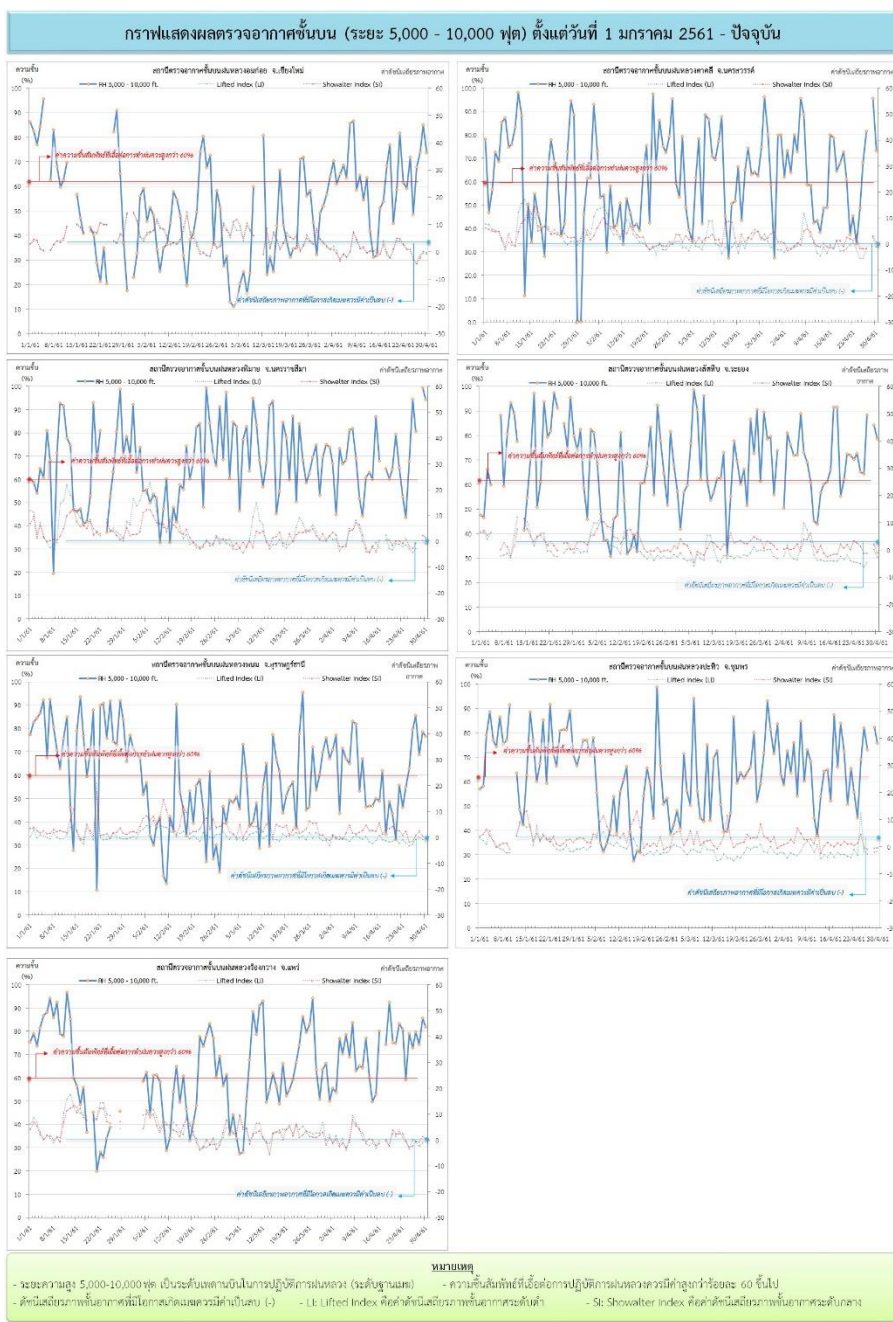
ที่มา: กรมอุตุนิยมวิทยา

๑ ข้อมูลความชื้นจากการตรวจอากาศชั้นบน (Sounding) ระยะความสูง 5,000 - 10,000 ฟุต

ภาค	สถานีตรวจอากาศ	ความชื้นสัมพัทธ์ (%)					เสถียรภาพอากาศ
		26 เม.ย.	27 เม.ย.	28 เม.ย.	29 เม.ย.	30 เม.ย.	
ภาคเหนือ	สถานีเรดาร์ฝนหลวงมก๋อย	49	68	74	85	74	ไม่เสถียรภาพ
	สถานีตรวจอากาศเคลื่อนที่ร้องกวาง	73	80	75	86	82	เสถียรภาพ
ภาคกลาง	สถานีเรดาร์ฝนหลวงตาคลี	69	82	-	96	74	เสถียรภาพ
ภาคตะวันออกเฉียงเหนือ	สถานีเรดาร์ฝนหลวงพิมาย	95	81	-	100	95	เสถียรภาพ
ภาคตะวันออก	สถานีเรดาร์ฝนหลวงสัตหีบ	65	89	-	85	79	ไม่เสถียรภาพ
ภาคใต้	สถานีเรดาร์ฝนหลวงพนม	80	86	69	79	77	ไม่เสถียรภาพ
	สถานีตรวจอากาศเคลื่อนที่ปะทิว	83	74	-	83	76	ไม่เสถียรภาพ

หมายเหตุ : สภาพอากาศมีเสถียรภาพ(Stable) หมายถึงสภาพอากาศที่มีโอกาสน้อยหรือไม่มีโอกาสในการเกิดเมฆในแนวตั้งเพื่อพัฒนาตัวกลายเป็นกลุ่มฝน
สภาพอากาศไม่มีเสถียรภาพ(Unstable) หมายถึงสภาพอากาศที่มีโอกาสเกิดเมฆในแนวตั้งและพัฒนาตัวเป็นกลุ่มฝนได้

๑ กราฟแสดงแนวโน้มความชื้นอากาศชั้นบนและดัชนีเสถียรภาพอากาศ (ระหว่างวันที่ 1 มกราคม – 30 เมษายน 2561)



การปฏิบัติการฝนหลวงประจำวัน

๑ สรุปผลปฏิบัติการฝนหลวงประจำวันที่ 29 เมษายน 2561

ภาค/หน่วยฯ	หน่วยปฏิบัติการ (หน่วย)	เครื่องบิน ผล./ทอ. (ลำ)	จำนวนเที่ยวบิน (เที่ยว)	จำนวนชั่วโมงบิน (ชั่วโมง)	ปริมาณการใช้สารฝนหลวง (ตัน/นัด)	จังหวัดที่มีการรายงานฝนตก (จำนวนจังหวัด/อ่างเก็บน้ำเป้าหมาย)
เหนือ	2	5/1	4	4:15	4.00	1/1
- เชียงใหม่	1	2/1	4	4:15	4.00	มีฝนตกเล็กน้อย บริเวณพื้นที่ จ.เชียงใหม่(ดอยสะเก็ด) และพื้นที่ลุ่มรับน้ำเขื่อนแม่กวงอุดมธารา
- พิษณุโลก	1	3/-	0	0:00	0.00	ไม่ปฏิบัติการฝนหลวง เนื่องจากมีเมฆฐานต่ำปกคลุมบริเวณสนามบิน และบริเวณใกล้เคียง และมีฝนตกพริ้วเป็นระยะ ประกอบกับติดตามสถานการณ์น้ำในพื้นที่
กลาง	2	6/-	0	0:00	0.00	-/-
- กาญจนบุรี	1	3/-	0	0:00	0.00	ไม่ปฏิบัติการฝนหลวง เนื่องจากในช่วงเช้าสภาพอากาศปิดมีฝนตกพริ้วบริเวณสนามบินเป็นระยะ และลมชั้นบนที่ระดับ 5,000 - 10,000 ฟุตมีกำลังแรง ส่งผลให้กลุ่มเมฆในพื้นที่เป้าหมายมีการพัฒนาตัวช้าและสลายตัวเร็ว
- ลพบุรี	1	3/-	0	0:00	0.00	ไม่ปฏิบัติการฝนหลวง เนื่องจากช่วงเช้ามีเมฆชั้นกลางชั้นสูงปกคลุมเต็มท้องฟ้า ประกอบกับลมระดับ 5,000-10,000 ฟุต มีกำลังแรง (23 น็อต) ส่งผลให้กลุ่มเมฆในพื้นที่เป้าหมายสลายตัวค่อนข้างเร็ว
ตะวันออกเฉียงเหนือ	2	3/2	3	5:40	3.00	1/-
- อุดรธานี	1	1/2	0	0:00	0.00	ไม่ปฏิบัติการฝนหลวง เนื่องจากสภาพอากาศปิด มีเมฆปกคลุมเต็มท้องฟ้า และมีฝนตกเป็นระยะ
- นครราชสีมา	1	2/-	3	5:40	3.00	มีฝนตกเล็กน้อยถึงปานกลาง บริเวณพื้นที่ จ.สุรินทร์(ปราสาท กาบเชิง พนมดงรัก)
ตะวันออก	1	3/-	0	0:00	0.00	-/-
- จันทบุรี	1	3/-	0	0:00	0.00	ไม่ปฏิบัติการฝนหลวง เนื่องจาก ติดตามสถานการณ์น้ำในพื้นที่การเกษตร
ใต้	2	3/1	0	0:00	0.00	-/-
- หัวหิน	1	3/-	0	0:00	0.00	ไม่ปฏิบัติการฝนหลวง เนื่องจาก สภาพท้องฟ้าปิด มีกลุ่มฝนปกคลุมและมีฝนตกบริเวณสนามบินต่อเนื่องตลอดทั้งวัน
- สงขลา	1	-/1	0	0:00	0.00	ไม่ปฏิบัติการฝนหลวง เนื่องจาก ท้องฟ้าปิด และมีฝนฟ้าคะนองบริเวณสนามบิน และพื้นที่ใกล้เคียง
รวม	9	20/4	7	9:55	7.00	2/1

๑ สรุปผลรวมปฏิบัติการตั้งแต่เริ่มตั้งหน่วยปฏิบัติการฝนหลวง (1 มีนาคม - 29 เมษายน 2561)

ตั้งแต่เริ่มตั้งหน่วยปฏิบัติการฝนหลวง เมื่อวันที่ 1 มีนาคม - 29 เมษายน 2561 มีการขึ้นปฏิบัติการฝนหลวง จำนวน 54 วัน มีวันฝนตกจากการปฏิบัติการฝนหลวงคิดเป็นร้อยละ 94.12 ขึ้นปฏิบัติการจำนวน 851 เที่ยวบิน (1,297:25 ชั่วโมงบิน) ปริมาณการใช้สารฝนหลวง 662.38 ตัน พลุซิลเวอร์ไอโอไดต์สำหรับภารกิจปฏิบัติการฝนหลวง จำนวน 1,551 นัด จังหวัดที่มีรายงานฝนตกรวม 42 จังหวัด

ภาค - ศูนย์/หน่วยปฏิบัติการฯ	ขึ้นบิน (วัน)	ฝนตก (วัน)	จำนวน เที่ยวบิน (เที่ยว)	จำนวน ชั่วโมงบิน (ชั่วโมง)	ปริมาณ สารฝนหลวง (ตัน/Agl, CaCl ₂ นัด (ทำฝน)/Agl นัด (ยบยั้งลูกเห็บ))	จังหวัดที่มีรายงานฝนตก (ทั้งการสังเกตด้วยสายตา/การ ตรวจวัดด้วยเรดาร์ และ เครื่องวัดน้ำฝนอัตโนมัติ)	ปริมาตร น้ำไหลลง อ่างเก็บน้ำสะสม (ล้าน ลบ.ม.)
เหนือ	45	37	217	379:35	188.90/1551	18 จังหวัด	-
- เชียงใหม่ (เปิดหน่วยฯ 1 มี.ค. 61 เป็นต้นไป)	32	29	130	204:50	131.40/694	บริเวณที่มีฝนตก ได้แก่ เชียงใหม่ เชียงใหม่ ตาก น่าน พะเยา แพร่ แม่ฮ่องสอน ลำปาง ลำพูน (9 จังหวัด)	-
- พิษณุโลก (เปิดหน่วยฯ 1 มี.ค. 61 เป็นต้นไป)	37	29	87	174:45	57.50/857	บริเวณที่มีฝนตก ได้แก่ กำแพงเพชร เชียงใหม่ ตาก น่าน พิจิตร พิษณุโลก เพชรบูรณ์ แพร่ ลำปาง ลำพูน อุตรดิตถ์ นครสวรรค์ ชัยภูมิ เลย ร้อยเอ็ด สุโขทัย ขอนแก่น (17 จังหวัด)	
กลาง	28	28	165	244:10	120.90	7 จังหวัด	73.97
- นครสวรรค์ (เปิดหน่วยฯ 1-31 มี.ค. 61)	5	5	15	26:15	12.00	บริเวณที่มีฝนตก ได้แก่ ลพบุรี อุทัยธานี สมุทรสาคร (3 จังหวัด)	ศรีนครินทร์ 62.17 วชิราลงกรณ์ 11.80
- กาญจนบุรี (เปิดหน่วยฯ 6 มี.ค. 61 เป็นต้นไป)	24	24	107	155:30	74.90	บริเวณที่มีฝนตก ได้แก่ กาญจนบุรี นครปฐม กรุงเทพมหานคร สมุทรสาคร (4 จังหวัด)	
- ลพบุรี (เปิดหน่วยฯ 1 เม.ย. 61 เป็นต้นไป)	10	10	43	62:25	34.00	บริเวณที่มีฝนตก ได้แก่ ลพบุรี เพชรบูรณ์(ตอนล่าง) นครราชสีมา สระบุรี (4 จังหวัด)	
ตะวันออกเฉียงเหนือ	34	30	109	183:50	103.48	9 จังหวัด	1.61
- ขอนแก่น (เปิดหน่วยฯ 1-31 มี.ค. 61)	13	9	28	63:30	22.00	บริเวณที่มีฝนตก ได้แก่ นครราชสีมา ชัยภูมิ บุรีรัมย์ (3 จังหวัด)	ลำตะคอง 1.61
- อุตรธานี (เปิดหน่วยฯ 1 เม.ย. 61 เป็นต้นไป)	10	9	16	22:00	18.98	บริเวณที่มีฝนตก ได้แก่ เลย นครราชสีมาหนองคาย อุตรธานี หนองบัวลำภู (5 จังหวัด)	
- นครราชสีมา (เปิดหน่วยฯ 1 เม.ย. 61 เป็นต้นไป)	20	20	65	98:20	62.50	บริเวณที่มีฝนตก ได้แก่ นครราชสีมา บุรีรัมย์ อุบลราชธานี สุรินทร์ (4 จังหวัด)	

ภาค - ศูนย์/หน่วยปฏิบัติการฯ	ขึ้นบิน (วัน)	ฝนตก (วัน)	จำนวน เที่ยวบิน (เที่ยว)	จำนวน ชั่วโมงบิน (ชั่วโมง)	ปริมาณ สารฝนหลวง (ตัน/AgI,CaCl ₂ น้ด (ทำฝน)/AgI น้ด (ย้บย้งลู่กเห็น))	จังหวัดที่มีรายงานฝนตก (ทั้งการสังเกตด้วยสายตา/การ ตรวจวัดด้วยเรดาร์ และ เครื่องวัดน้ำฝนอัตโนมัติ)	ปริมาตร น้ำไหลลง อ่างเก็บน้ำสะสม (ล้าน ลบ.ม.)
ตะวันออก	42	38	199	282:55	129.20	5 จังหวัด	0.08
- จันทบุรี (เปิดหน่วยฯ 1 มี.ค. 61 เป็นต้นไป)	42	38	199	282:55	129.20	บริเวณที่มีฝนตก ได้แก่ จันทบุรี สระแก้ว ฉะเชิงเทรา ชลบุรี ระยอง (5 จังหวัด)	คลองพระพุทธร 0.08
ใต้	36	34	161	206:55	119.90	3 จังหวัด	35.22
- หัวหิน (เปิดหน่วยฯ 1 มี.ค. 61 เป็นต้นไป)	32	31	153	188:50	103.90	บริเวณที่มีฝนตก ได้แก่ ประจวบคีรีขันธ์ เพชรบุรี (2 จังหวัด)	แก่งกระจาน 29.56 ปราณบุรี 5.66
- สงขลา (เปิดหน่วยฯ 1 เม.ย. 61 เป็นต้นไป)	8	6	8	18:05	16.00	บริเวณที่มีฝนตก ได้แก่ นราธิวาส (1 จังหวัด)	

กลุ่มวิชาการปฏิบัติการฝนหลวง กองปฏิบัติการฝนหลวง กรมฝนหลวงและการบินเกษตร